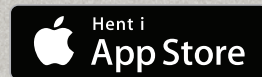
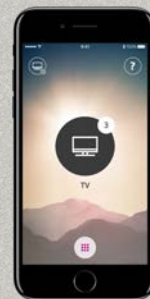


Quick-guide for Oticon Opn & Oticon ON App 1.8.0



oticon
PEOPLE FIRST

Introduktion

Dette er en guide til, hvordan du bruger Oticon Opn og Oticon ON App med en iPhone®.

- Sådan parrer du høreapparaterne med din iPhone.
- Sådan bruger du din iPhone sammen med høreapparaterne.
- Sådan bruges Oticon ON App.

Hvad er nyt i version

1.8

Hjælp til flere tinnitus-funktioner 14

Læs mere om kompatibilitet på www.oticon.dk/connectivity, eller se beskrivelsen af Oticon ON App i App Store® eller Google Play™.

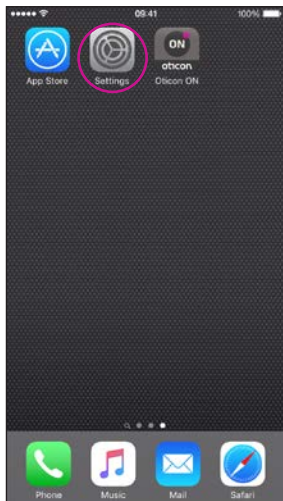
Apple, Apple-logoet, iPhone, iPad og iPod touch er varemærker tilhørende Apple Inc., registreret i USA og andre lande. App Store er ligeledes et varemærke tilhørende Apple Inc. Google Play, Android og Google Play-logoet er varemærker tilhørende Google Inc..



Indhold

- 4 | Sådan parres en iPhone med Oticon Opn
- 6 | Høreapparaterne som lydudgang (som standard)
- 8 | Installation af Oticon ON App
- 10 | Første gang appen bruges
- 11 | Hjemmeskærms-funktioner
- 12 | Vælg program/lydstyrke og mute
- 14 | Vælg/justér program med tinnituslindrende lyde
- 16 | Lyt til fjernsynet
- 17 | Lyt til fjernmikrofonen
- 18 | Brug din iPhone til at streame lyd til dine høreapparater
- 20 | Tilslutning til internettet/IFTTT
- 22 | Sekundære funktioner

Sådan parres en iPhone med Oticon Opn



Gå ind i Indstillinger

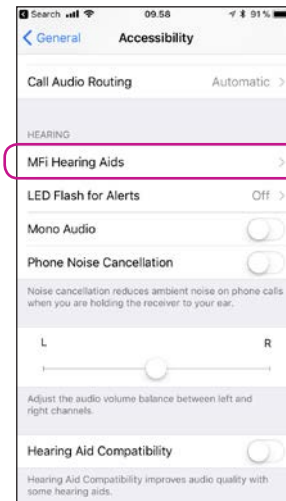
Find Indstillinger på din iPhone.



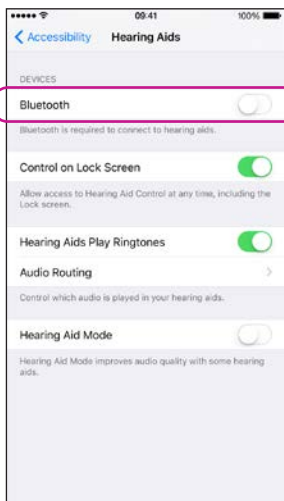
Vælg Generelt



Vælg Tilgængelighed

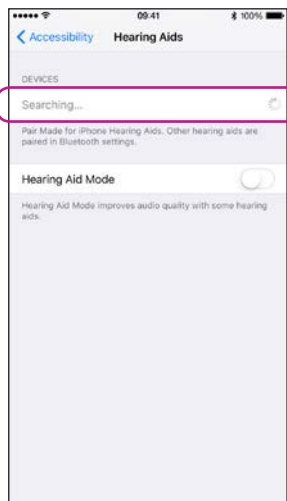


Vælg MFi-høreapparater



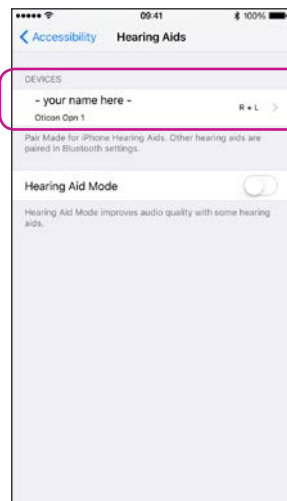
Tjek, at Bluetooth er slået til

Dette vindue vises kun, hvis Bluetooth ikke er slået til.

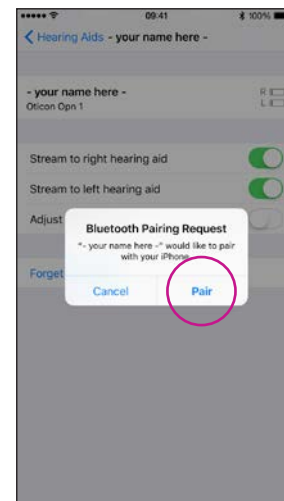


Din iPhone er nu klar til at søge efter høreapparaterne

Åbn/Luk høreapparaternes batteriskuffer, så din iPhone kan registrere dem.

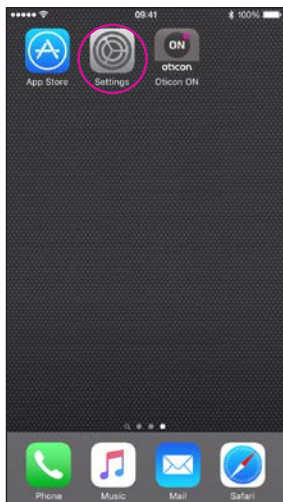


Vælg høreapparaterne, når de er tilgængelige



Bekræft Bluetooth-pardannelse for hvert høreapparat. Gå herefter ud af Indstillinger.

Høreapparaterne som lydudgang (som standard)



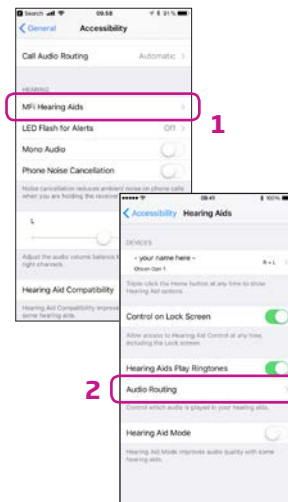
Vælg Indstillinger



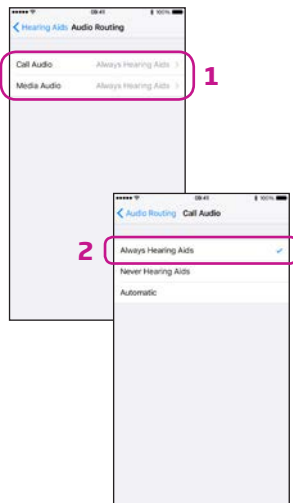
Vælg Generelt



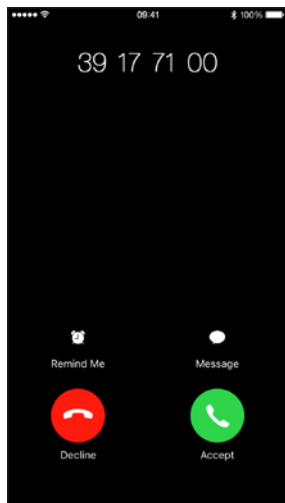
Vælg Tilgængelighed



1. Høreapparater
2. Lydrute

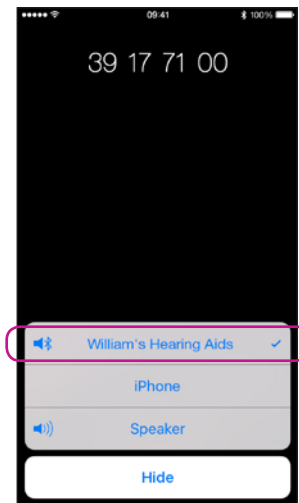
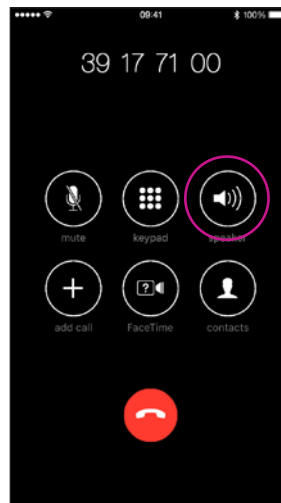


1. Ringelyd & Lyd fra medier
2. Altid høreapparater



Bekræft

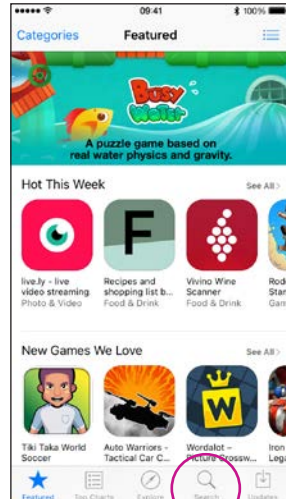
Når du besvarer et opkald på din iPhone, skulle du nu kunne se, at er dine høreapparater er den primære lydudgang (og kunne høre opkaldet i høreapparaterne).



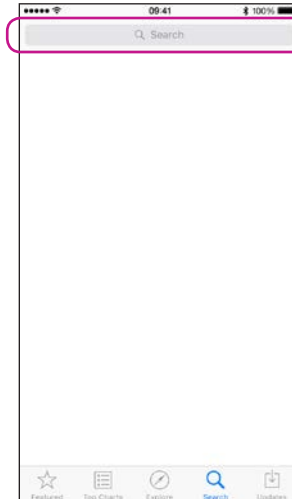
Installation af Oticon ON App



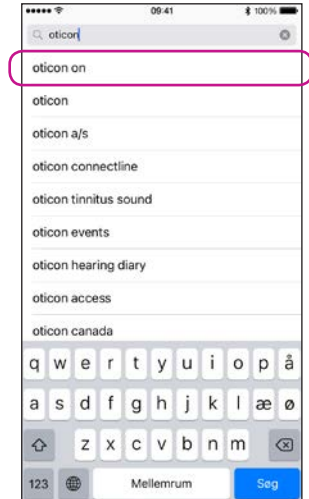
Gå ind i App Store



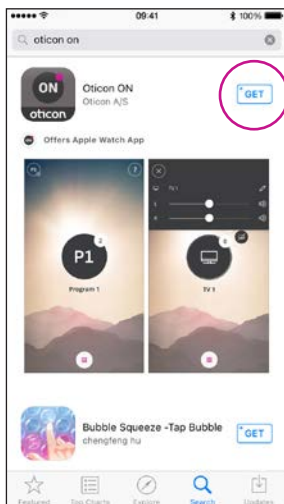
Vælg Søg



Skriv "Oticon"



Vælg Oticon ON

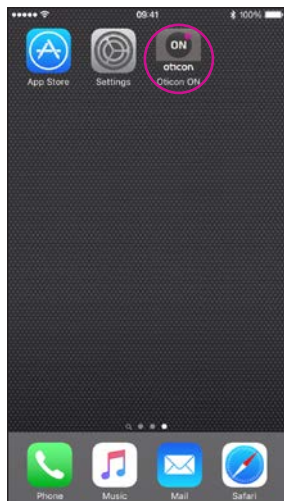


Klik på download-ikonet



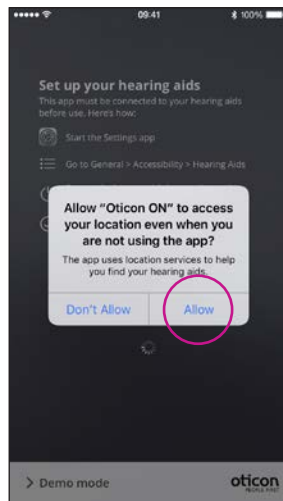
Installerer...

Første gang appen bruges



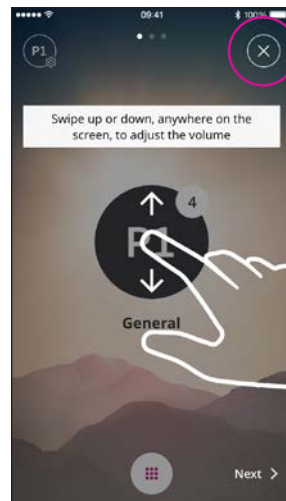
Gå ind i appen Oticon ON

Når den er installeret, kan du gå ind i Oticon ON fra din hjemmeskærm.



Første gang

Når du går ind i appen første gang, skal du give adgang til placering og notifikationer for bedst mulig funktionalitet.

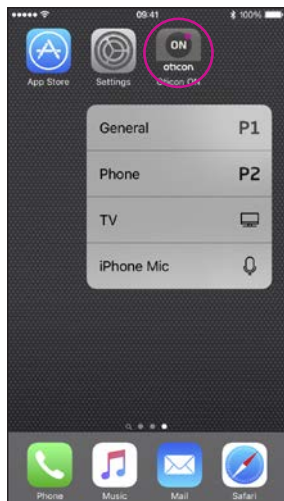


Vejledning

Første gang Oticon ON startes, vises en kort vejledning.

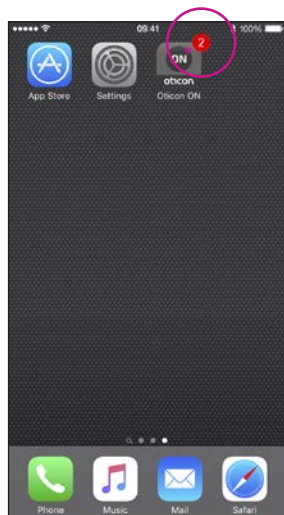
Du kan lukke for vejledningen ved at klikke på "X".

Hjemmeskærms-funktioner



3D Touch

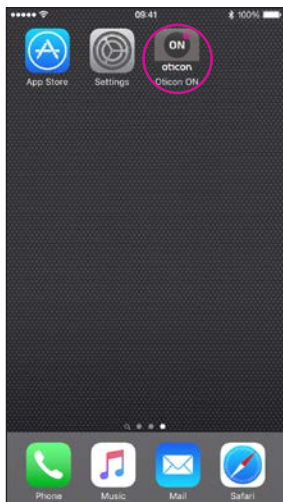
Tryk og hold Oticon ON-knappen inde for at få direkte adgang til programmerne (funktionen findes ikke i alle modeller).



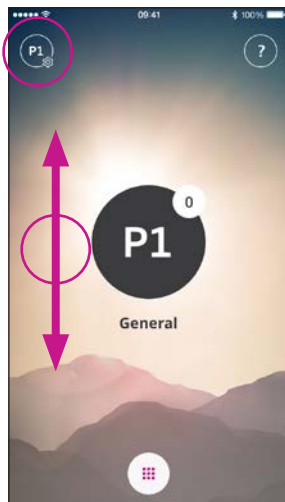
Afbrudt forbindelse

Den røde prik på Oticon ON viser, at forbindelsen er afbrudt.

Vælg program/lydstyrke og mute



Start Oticon ON App



Lydstyrke

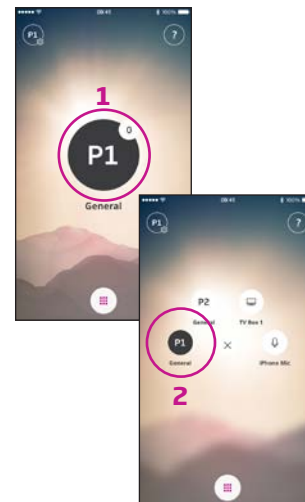
Når du er gået ind i appen, vil den vise det aktuelle program og lydstyrke.

Du kan justere lydstyrken ved at swipe op eller ned på skærmen (1).



Lydstyrke V og H

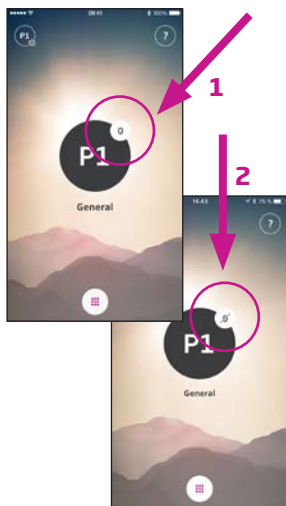
Hvis aktiveret (se indstillinger) kan lydstyrken justeres i venstre høreapparat ved at swipe i venstre side (1), højreapparat kan justeres ved at swipe i højre side (2). Swiping in the middle will adjust left and right.



Vælg program

Tryk på det aktive program for at åbne Programvælgeren (1). Vælg det program, du ønsker (2).

Bemærk: Antallet af tilgængelige programmer er indstillet af din hørespecialist.

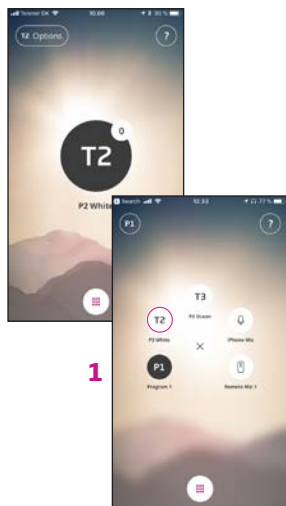


Mute høreapparaterne

Tryk kort på volumenindikatoren for at mute høreapparaterne (1).

Du kan slå lyden til igen ved at justere lydstyrken eller ved at trykke på mute-knappen (2).

Vælg/justér program med tinnituslindrende lyde



Vælg program med lindrende lyde

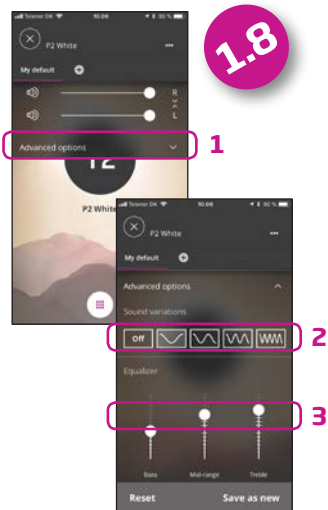
Hvis der er flere tinnitusprogrammer med lindrende lyde kaldes de T1 etc. (1).



Justér de tinnituslindrende lyde

Lydstyrken for de lindrende lyde kan justeres under de sekundære funktioner (2).

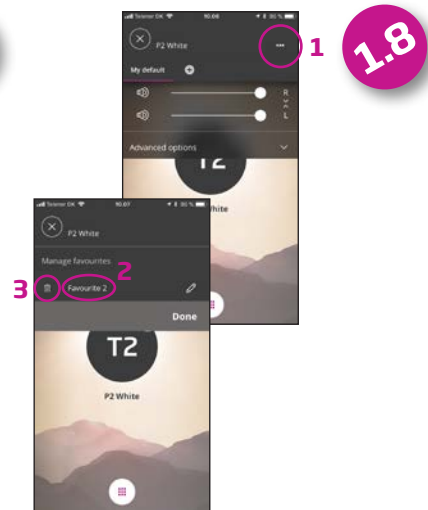
Lydstyrken kan justeres individuelt for henholdsvis højre og venstre apparat (3).



Justér de lindrende tinnitus-lyde - udvidet
 Vælg udvidede muligheder (1) for at vælge forskellige lyde (2) og justere equalizeren(3)..

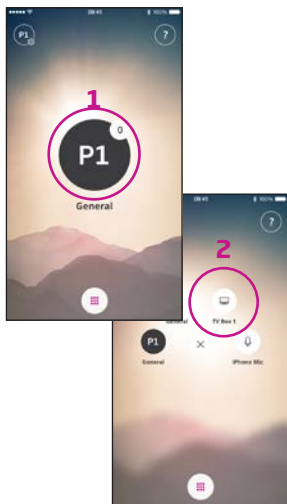


De individuelle præferencer kan gemmes - klik på gem som ny (1) og navngiv din favorit (2).



Du kan redigere navne på din favorit (1 og 2) eller slette den (3).

Lyt til fjernsynet (kræver TV Adapter 3.0)



Vælg program

Tryk på det aktive program for at åbne Programvælgeren (1).

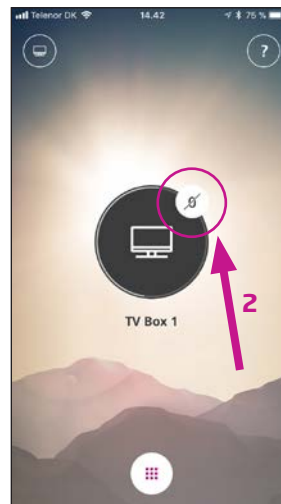
Vælg tv-programmet (2).

Bemærk: Antallet af tilgængelige programmer er indstillet af din hørespecialist.

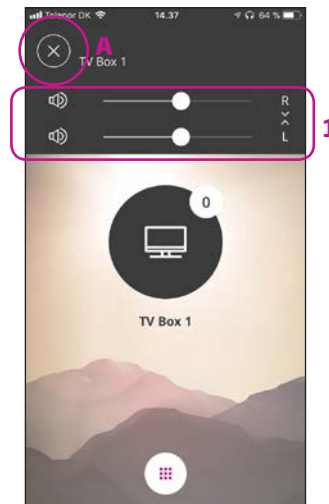


Mute høreapparaterne

Tryk kort på volumen-indikatoren for at mute
høreapparaterne (1).



Du kan slå lyden til igen ved at justere lydstyrken eller ved at trykke på mute-knappen (2).

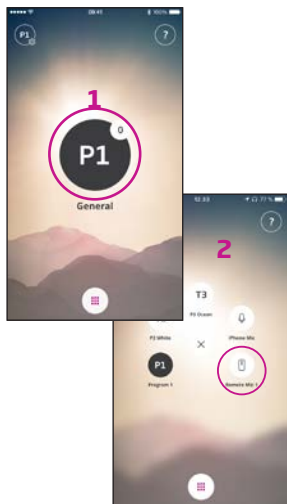


Sekundære funktioner

Tryk på indstillings-knappen (A) for at få adgang til de sekundære funktioner, som er relateret til det aktive program.

Her kan du justere lydstyrken på det streamede TV-/lydsignal (1).

Lyt til fjernmikrofonen (kræver ConnectClip)

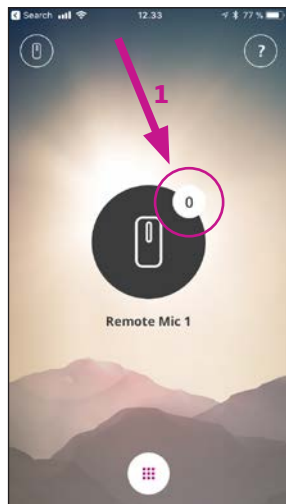


Vælg program

Tryk på det aktive program for at åbne Programvælgeren (1).

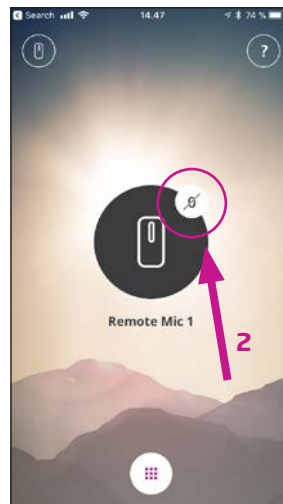
Vælg fjernmikrofon (2).

Bemærk: Antallet af tilgængelige programmer er indstillet af din hørespecialist.

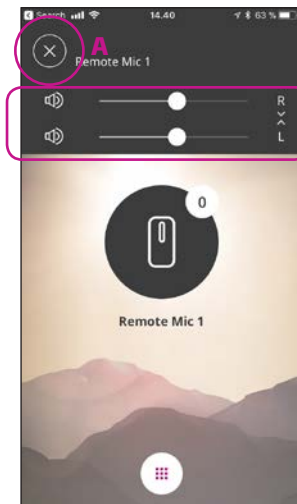


Mute høreapparaterne

Tryk kort på volumen-indikatoren for at mute høreapparaterne (1).



Du kan slå lyden til igen ved at justere lydstyrken eller ved at trykke på mute-knappen (2).

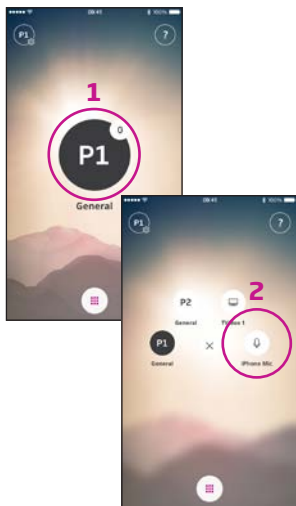


Sekundære funktioner

Tryk på indstillings-knappen (A) for at få adgang til de sekundære funktioner, som er relateret til det aktive program.

Her kan du justere lydstyrken på det streamede lydsignal.

Brug din iPhone til at streame lyd til dine høreapparater

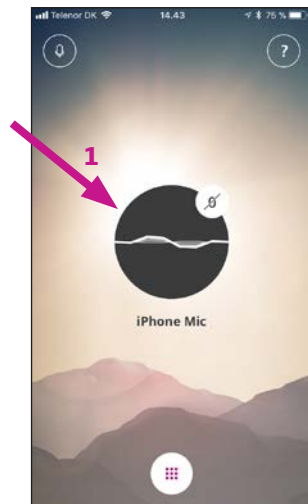


Vælg program

Tryk på det aktive program for at åbne Programvælgeren (1).

Vælg mikrofon-programmet (2).

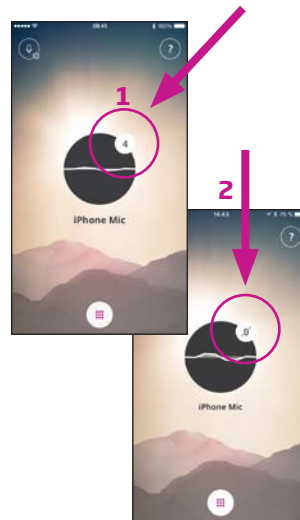
Bemærk: Antallet af tilgængelige programmer er indstillet af din hørespecialist.



Placér din iPhone tæt ved lyd-kilden

Din iPhone sender nu lyd fra den indbyggede mikrofon og indikerer lyd-niveauet (1).

Bemærk: første gang du bruger live-funktionen, skal du give adgang til mikrofonen.



Mute høreapparaterne

Tryk kort på volumen-indikatoren for at mute høreapparaterne.

Du kan slå lyden til igen ved at justere lydstyrken eller ved at trykke på mute-knappen (2).

Tilslutning til internettet/IFTTT

Introduktion

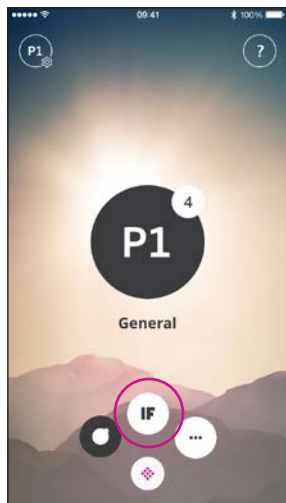
Du kan tilslutte dine Oticon høreapparater til internettet via appen Oticon ON App og IFTTT (If This Then That).

Ved hjælp af IFTTT kan du automatisere dagligdags gøremål - som at tænde lyset, når du tænder for høreapparaterne (kræver ekstra udstyr). Eller, du kan angive en tekstbesked, som bliver sendt til din mobiltelefon, når batteriet er ved at løbe tør.

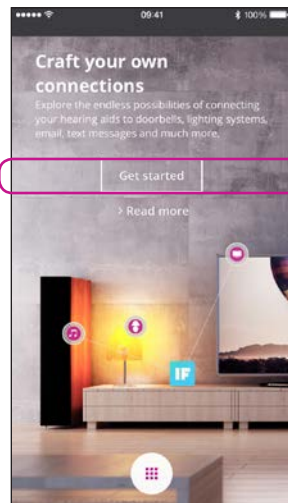
Mulighederne er uendelige!

Gå ind på www.oticon.dk/solutions/accessories/oticon-on/ for mere information om, hvad du kan gøre, og hvordan det fungerer.

Her kan du også læse mere om, hvordan du opretter og bruger dine IFTTT-konti.



Tilslut til IFTTT
Tryk på IF-knappen.



Opsætning
Vælg Kom i gang.



Vælg Sign up now (1) eller brug en eksisterende Facebook®- eller Google™-konto (2).

Hvis du registrerer dig via appen, vil du modtage en e-mail med en kode, som du skal indtaste for at bekræfte dit login.

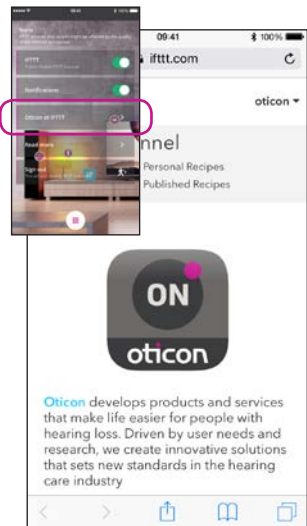


IFTTT

Hvis IFTTT er slået fra, vil IFTTT-kommandoer ikke være aktive.

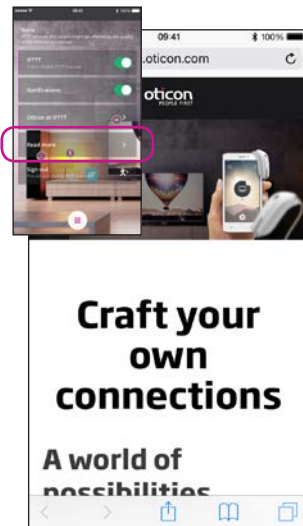
Notifikationer

Hvis notifikationer er slået fra, vil du ikke se disse på din iPhone.



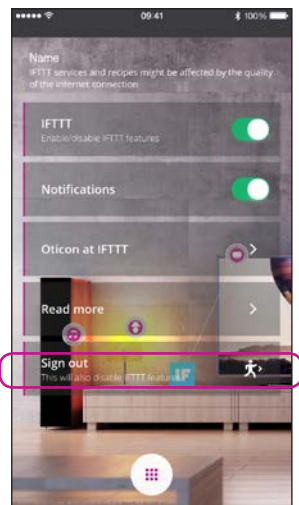
Oticon på IFTTT

Et direkte link til Oticons side på IFTTT.



Læs mere

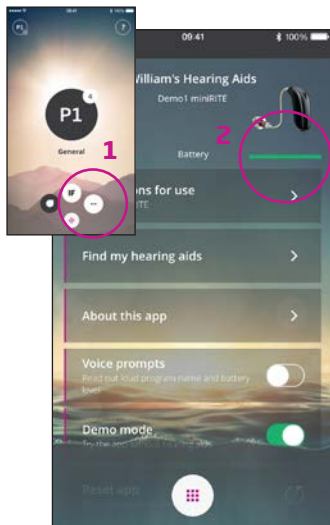
Et direkte link på www.oticon.dk/solutions/accessories/oticon-on/, hvor du kan finde meget mere information om Oticon ON App og IFTTT.



Log ud

Her kan du logge ud fra din Oticon ON IFTTT- side. Dette vil også stoppe alle IFTTT-kommandoer.

Sekundære funktioner

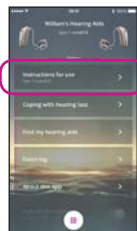


Indstillinger

Tryk på indstillings-knappen for at få adgang til Oticon ONs sekundære funktioner (1).

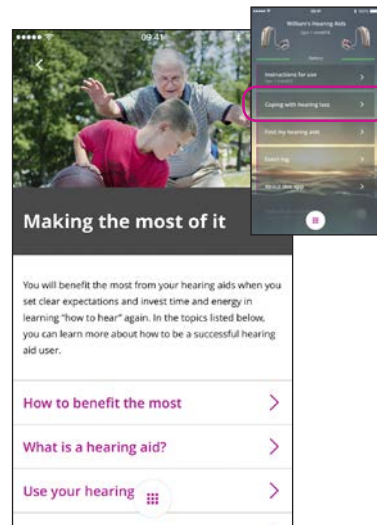
Batteristatus

Her vises batteristatus for henholdsvis venstre og højre høreapparat (2).



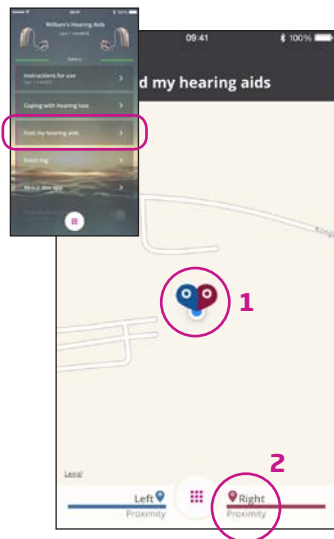
Brugsanvisning

Første gang appen tilsluttes internettet, hentes brugsanvisningen til dine høreapparater automatisk.



At leve med høretab

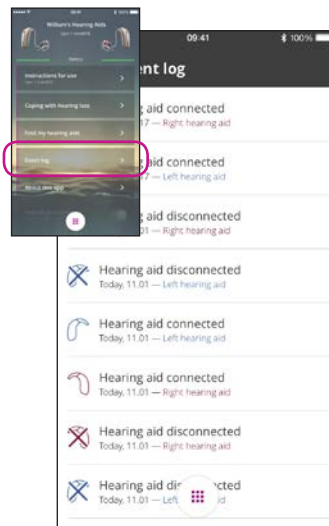
Appen indeholder information og gode råd til, hvordan man får det mest mulig gavn af sine høreapparater.



Find mine høreapparater

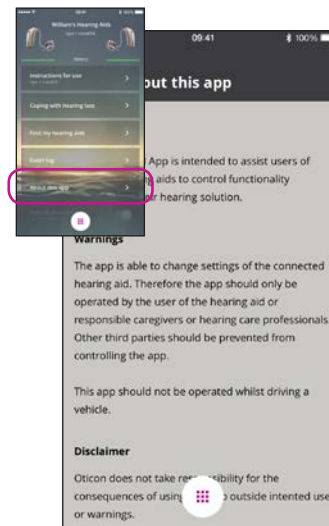
Kortet viser, hvor dine høreapparater sidst var tilsluttet din iPhone (1). Hvis det er i nærheden vil stregerne vise, hvor tæt på høreapparaterne, du befinder dig (2).

Bemærk: hvis du kommer uden for rækkevidde/mister forbindelsen med høreapparaterne, vil den røde/blå markering på kortet vise høreapparaternes sidst kendte position.



Aktivitetsslog

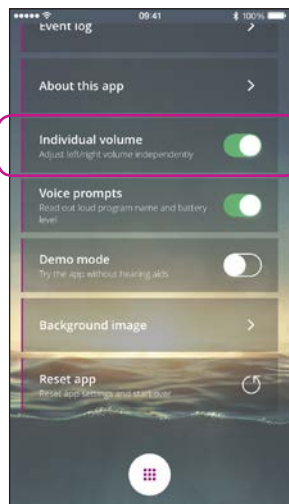
Appen indeholder et overblik over de senest registrerede aktiviteter, fx hvis der lyder en advarsel - den kan findes og genafspilles i aktivitetssloggen.



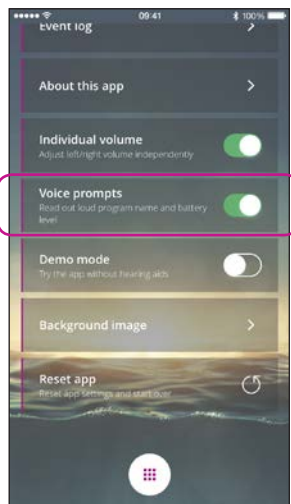
Om denne app

Retningslinjer for brug, advarsler og ansvarsfraskrivelse.

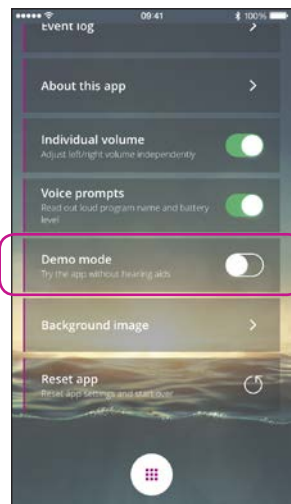
Sekundære funktioner



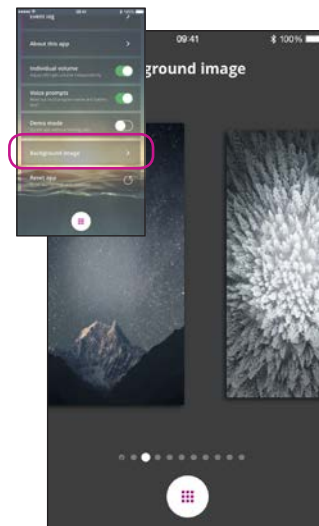
Individuel lydstyrke
Denne funktion aktiverer muligheden for at justere lydstyrken individuelt for henholdsvis venstre og højre høreapparat.



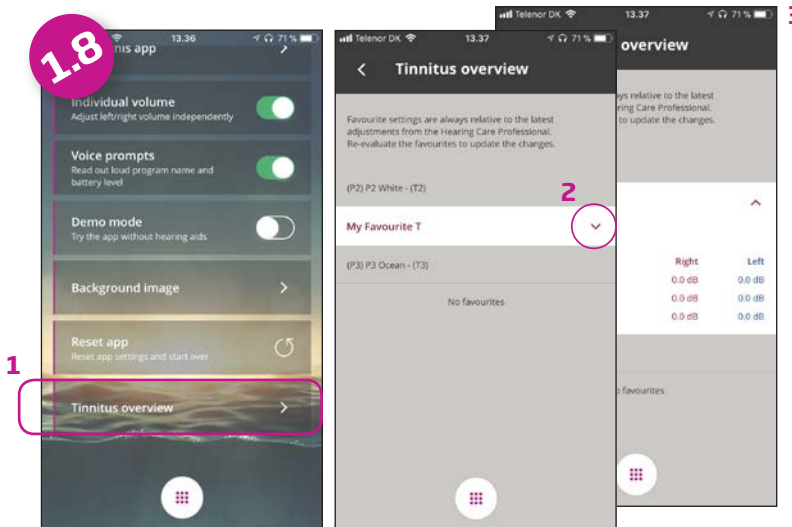
Talebeskeder
Hvis talebeskeder er slået til, vil du høre programmets navn og batteristatus i dine høreapparater.



Demotilstand
Denne indstilling giver dig mulighed for at afprøve appen, uden at dine høreapparater er tilsluttet din iPhone.

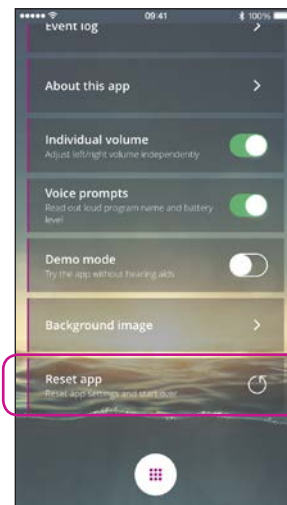


Baggrundsbillede
Baggrundsbilledet på hjemmeskærmen kan skiftes.



Tinnitus-oversigt

Vælg oversigten (1) for adgang til brugerdefinerede tinnitus-indstillinger (2). De detaljerede information (3) kan bruges af hørespecialisten til at oprette et nyt permanent tinnitus-program.



Nulstil appen

Ved at nulstille appen genoprettes fabriksindstillingerne og de brugerdefinerede indstillinger slettes.

En nulstilling af appen fjerner /sletter ikke parringen af høreapparaterne med din iPhone.

Sekundære funktioner



Apple Watch

Denne app indeholder et afsnit til Apple Watch, som gør det muligt at vælge program, se høreapparatstatus, mute høreapparaterne og justere lydstyrken ved hjælp af drejeknappen på Apple Watch.



Justér lydstyrke



Høreapparatstatus



**Mute
høreapparaterne**



Vælg program

www.oticon.dk

oticon
PEOPLE FIRST